

# Le Portrait Nature de Lomme

entrelignes

LOMME,  
VILLE EN  
TRANSITIONS

ville de  
Lomme



Mars 2018

## Remarques préalables à propos du Portrait Nature de territoire

### En quoi consiste la participation à un Portrait Nature ?

Un Portrait Nature de territoire propose à des citoyens (habitants, élus, techniciens, associations) de partager leurs regards à la fois spécialisés et profanes sur un territoire donné. Ce partage est orienté d'un point de vue méthodologique et thématique :

- il s'appuie sur l'observation et le commentaire collectifs de photographies aériennes qui sont une première étape de partage de connaissances en salle, puis sur l'observation du territoire en marchant, à l'extérieur, en parcourant des espaces très différents ; ainsi la première étape se poursuit par des balades qui favorisent l'expression des ressentis et parfois des découvertes.
- il a pour objet de tenter de comprendre comment la faune et la flore ont trouvé refuge sur le territoire en question. Où se trouve la biodiversité, comment se débrouille-t-elle, où s'exprime-t-elle le plus librement et sous quelles formes, qu'est-ce qui la contraint le plus et quels rapports l'homme a-t-il tissé avec les espaces qui accueillent cette vie animale et végétale ... ?

### Peut-on apporter des réponses aux questions relatives à la biodiversité de nos territoires sans être écologue ou naturaliste ?

**Oui, nous le pensons.** Car il s'agit dans un premier temps de repérer des espaces de nature et de rendre compte de leur potentiel, non d'établir un plan de gestion ou d'aménagement. Il s'agit également de faire de la biodiversité une cause commune appelée à guider les futurs de nos territoires. Ce qui suppose que l'enjeu soit largement partagé et compris par tout un chacun. Il s'agit enfin de construire un niveau de connaissance écologique qui nous permette de raisonner collectivement pour identifier des enjeux et orienter correctement les décisions. Dans ce Portrait Nature de Lomme, pour faciliter la compréhension des contraintes propres à chaque partie, nous avons distingué la parole des habitants, de celle de la Ville et de celle de l'association. Cela facilite l'articulation des différents angles d'appréhension du réel et commence à mettre en perspective certains dialogues.

### De quoi rend compte un Portrait Nature ?

La synthèse des observations d'un Portrait Nature n'est pas une étude technique, ni une étude de faisabilité, ni une étude foncière ou paysagère, ni un inventaire faunistique ou floristique. La parole des participants est restituée au plus proche de la façon dont elle est reçue. Elle exprime un point de vue, des impressions, des connaissances, des regards et des changements de regards, mais également des propositions, des attentes, des besoins, des désirs. **Le Portrait Nature rend simplement compte d'un processus collectif d'appréhension du réel et d'un exercice de projection dans l'avenir. C'est un témoignage mais c'est aussi une traduction.** En effet, les attentes ou suggestions d'habitants, de groupes d'habitants ou d'associations qui s'impliquent sur les territoires trouvent rarement de traduction iconographique ou cartographique. C'est pourtant le nerf de la guerre quand il s'agit d'imaginer ou de discuter de l'évolution d'un territoire ! **C'est en rendant visible des propositions, en nourrissant visuellement des représentations nouvelles de ces territoires** que l'on peut commencer à faire avancer des projets, à convaincre ou à partager ses rêves ! C'est d'ailleurs ainsi que s'expriment architectes, aménageurs, urbanistes et paysagistes. Les productions photographiques, iconographiques et cartographiques qui accompagnent cette restitution sont donc là pour cela. Pour servir les propos et les échanges établis lors du Portrait Nature et pour rendre hommage aux propositions formulées par les participants pour que nos territoires humains évoluent vers des territoires de véritable co-existence avec la vie animale et végétale. Et c'est très logiquement que les questions relatives à la mobilité douce, aux activités de loisirs, à l'agriculture urbaine, à la propreté, au cadre de vie... se sont également invitées dans cette restitution.

## Le Conseil d'Administration d'Entrelaines

# Sommaire

<p><b>I – Présentation</b></p>	<p>P 4</p>	<p><b>Créer la Porte des Parcs Nature et son circuit pédagogique</b></p>	<p>P 35</p>
<p>Qu'est-ce qu'un Portrait Nature de territoire ?</p>		<p>La cartographie de la Porte des Parcs Nature et de son circuit pédagogique</p>	
<p>Pourquoi faire des Portraits Nature de territoire ?</p>		<p><b>V – Conclusions</b></p>	<p>P 37</p>
<p>La genèse du Portrait Nature de Lomme</p>		<p>Reconnaître et protéger les 3 pôles nature</p>	
<p>A la découverte des 3 pôles nature de Lomme et de leurs liaisons écologiques</p>		<p>Favoriser les échanges entre les 3 pôles nature</p>	
<p><b>II – Autour de la Gare d'eau</b></p>	<p>p 8</p>	<p>Se connecter à la trame verte et bleue intercommunale</p>	
<p>Circuit du diagnostic participatif</p>		<p>Développer de nouvelles activités nature et loisirs de plein air avec la création de nouveaux espaces de nature</p>	
<p>Diagnostic participatif de l'îlot Boschetti</p>		<p>Le point de vue de la Ville</p>	
<p>Diagnostic participatif du Plan d'eau</p>			
<p>Diagnostic participatif du Quartier du Marais – Euratechnologies</p>			
<p>Les attentes et les propositions des participants</p>			
<p>Le point de vue d'Entreliaes et le point de vue de la Ville</p>			
<p><b>Créer la Porte de l'eau et ses circuits découverte</b></p>	<p>p 14</p>		
<p>La cartographie de la Porte de l'eau et de ses circuits découverte</p>			
<p><b>III – Autour du Pôle ferroviaire</b></p>	<p>p 16</p>		
<p>Circuit du diagnostic participatif</p>			
<p>Diagnostic participatif autour de la Gare-Voyageurs (Intermarché)</p>			
<p>Diagnostic participatif autour de l'école Voltaire-Sévigné</p>			
<p>Diagnostic participatif de la Zone Industrielle de la Délivrance</p>			
<p>Diagnostic participatif de l'ancienne voie ferrée du MIN</p>			
<p>Les attentes et les propositions des participants</p>			
<p>Le point de vue d'Entreliaes et le point de vue de la Ville</p>			
<p><b>Créer la Réserve Nature Ferroviaire avec ses traversées</b></p>	<p>p 25</p>		
<p>La cartographie de la Réserve Nature Ferroviaire</p>			
<p><b>IV – Autour du Parc Naturel Urbain</b></p>	<p>p 27</p>		
<p>Circuit du diagnostic participatif</p>			
<p>Diagnostic participatif du Parc de la Maison des Enfants et du Parc de la Médiathèque</p>			
<p>Diagnostic participatif du Parc du Lycée Horticole</p>			
<p>Diagnostic participatif de la friche derrière la carrière et du bassin de la voie rapide</p>			
<p>Diagnostic participatif du Parc Naturel Urbain</p>			
<p>Les attentes et les propositions des participants</p>			
<p>Le point de vue d'Entreliaes et le point de vue de la Ville</p>			

## Qu'est-ce qu'un Portrait Nature de territoire ?

L'association Entreliaanes anime des Portraits Nature de territoire en région Hauts-de-France depuis 2007. En groupe, avec des habitants volontaires, qui peuvent aussi être accompagnés de techniciens et d'élus de la Ville, il est décidé de réaliser un diagnostic participatif des espaces de nature d'une commune ou d'un quartier et de faire des propositions pour améliorer ces espaces en faveur de la biodiversité.

Les participants sont amenés à se poser de nombreuses questions à l'observation de leur territoire et à comprendre comment la faune et la flore se débrouillent pour y survivre :

- que peut-on faire pour améliorer les conditions de vie animale et végétale ?
- comment améliorer l'aspect paysager des espaces en respectant la biodiversité ?
- comment contribuer à la qualité du cadre de vie ?
- comment répondre au besoin de nature des habitants ?

## Comment fait-on un Portrait Nature ?

- 1 - le groupe identifie les espaces de nature à partir d'une observation du territoire sur vue aérienne avec partage des connaissances sur ces espaces.
- 2 - le groupe va sur le terrain et observe : - que voit-on, que ressent-on, que savons-nous des espaces que nous observons ?
- 3 - le groupe se retrouve à nouveau en salle pour croiser toutes les propositions qu'il est possible de faire.

Un travail cartographique, photographique et rédactionnel permet de restituer ce travail collectif et d'entamer alors un dialogue avec les différents partenaires : qu'est-il possible de retenir des propositions qui sont faites ? Comment le regard des habitants et des associations sur la nature en ville et la biodiversité peut-il influencer le projet urbain ?



## **Pourquoi faire des Portraits Nature de territoire ?**

Notre époque traverse une crise majeure de biodiversité. C'est à dire que plus de 60% des espèces et des écosystèmes sont menacés... Cela signifie donc qu'il faut prendre le plus grand soin de nos espaces de nature, en ville comme ailleurs. Ainsi tous nos territoires doivent repenser urgemment la façon dont ils accueillent la vie animale et la vie végétale pour leur être beaucoup plus favorables.

## **Comment améliorer les conditions d'accueil de la faune et de la flore sur nos territoires ?**

Pour renforcer la survie des espèces, il est nécessaire de relier entre eux les espaces où elles sont présentes, ce qui facilitera leurs échanges et agrandira leur territoire. Ces liaisons s'appellent des corridors écologiques. Les espaces de nature et leurs corridors forment des réseaux écologiques, également appelés trame verte (terrestre) et bleue (eau).

En ville, il est important de faire reconnaître des espaces de nature qui ne sont pas acceptés comme tels (des friches, des espaces techniques, des espaces industriels, des carrières, des cimetières) et de s'assurer également qu'ils puissent être reliés entre eux.

**Donc, faire un Portrait Nature sur un territoire c'est partir à la recherche de ce qui constitue le réseau écologique du territoire et faire des propositions pour le protéger et le renforcer.**



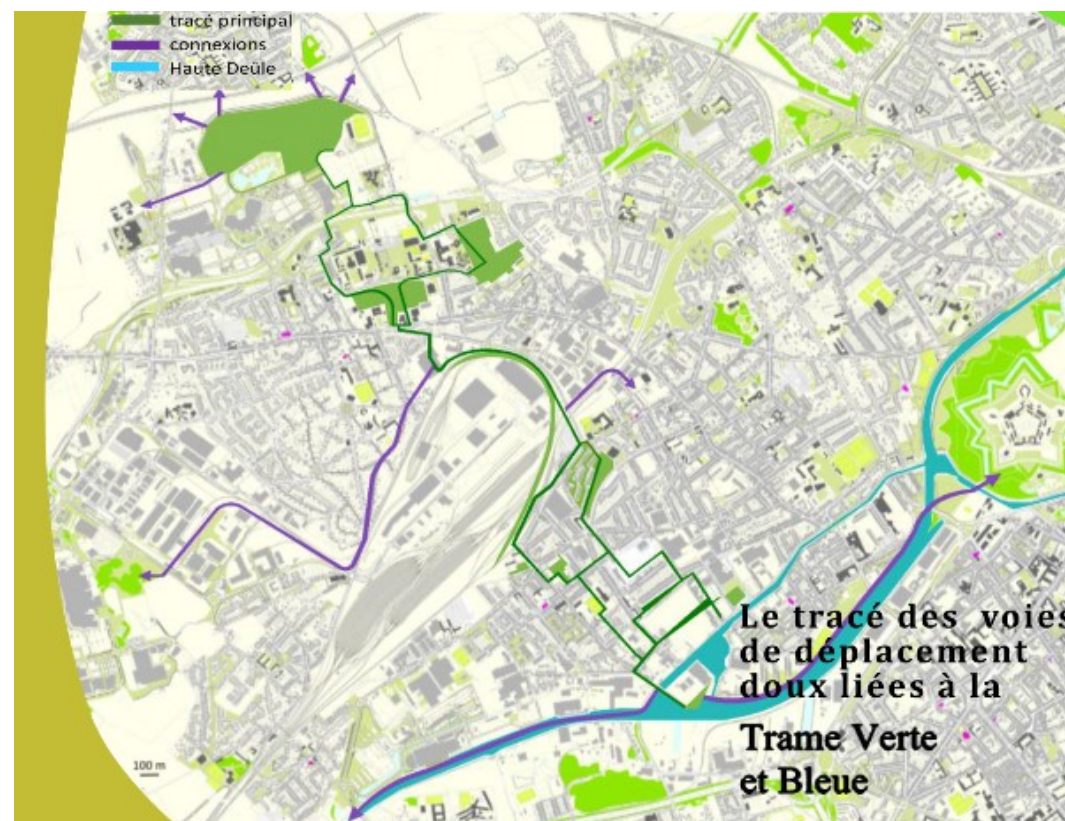
## La genèse du Portrait Nature de Lomme

En 2015, la Ville lançait un projet de voie de déplacement doux qui relie le Parc Naturel Urbain et la Gare d'eau. Il s'agissait de créer un circuit qui traverse la Ville du Nord au Sud en s'appuyant sur des espaces verts, des parcs, des rues végétalisées afin de rendre ce parcours, entre ces deux espaces de loisirs familiaux, le plus agréable et le plus attractif possible.

**Ce projet est en cours d'aménagement.** Il se met en place, tronçon après tronçon avec la requalification du pont Jules Guesde, la préservation des pâtures de la rue du Chemin noir, l'ouverture du Parc de la Maison des Enfants, la requalification de la résidence de la Mitterie, le réaménagement de la rue de Lompret, la végétalisation du parking du centre commercial devant le Parc Naturel Urbain...

Fin 2016, la Ville décidait de lancer un Portrait Nature du territoire en partenariat avec l'association Entreliaanes pour établir les liens entre ce circuit de déplacement doux et la question collective de la trame verte et bleue locale.

L'identification des principaux espaces de nature en salle a déterminé notamment les trajets des 3 circuits d'observations qui ont été menés.



La carte des voies de déplacements doux liés à la Trame verte et bleue, établie par la Ville de Lomme en 2015

## A la découverte des 3 pôles nature de Lomme et de leurs liaisons écologiques

Avec une quarantaine d'habitants volontaires, nous avons d'abord identifié en salle les principaux espaces de nature de la Ville. C'était le 4 janvier 2017, en observant des vues aériennes.

**3 pôles nature sont ressortis de ces échanges :** autour du Parc Naturel Urbain, autour du Pôle ferroviaire, autour de la Gare d'eau. Nous avons donc organisé un circuit d'observations collectives pour chacun :

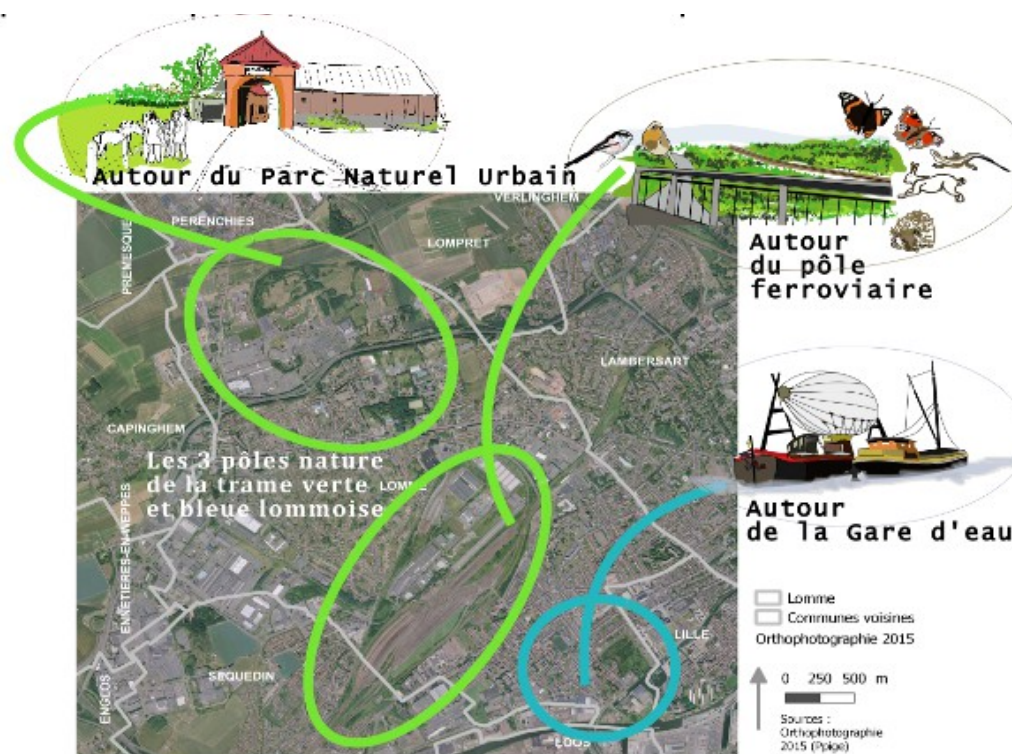
- le 11 mars, secteur du Marais et de la Gare d'eau,
- le 8 avril, emprise du Pôle ferroviaire
- le 29 avril, secteur du Parc Naturel Urbain.

**Systématiquement nous avons tenté de répondre aux questions suivantes :**

- quels échanges écologiques ces espaces peuvent-ils effectuer avec le reste du territoire, et quels sont les principaux obstacles à ces échanges ?
- quelles sont leurs principales caractéristiques naturelles ?
- quels sont leurs principaux usages ?
- quels liens faut-il tisser entre les habitants et ces espaces ? Quelles sont les attentes des habitants ?
- quelle histoire connaissons-nous de ces espaces ?

Et enfin, le 13 octobre 2017 nous nous sommes retrouvés en salle pour partager nos propositions

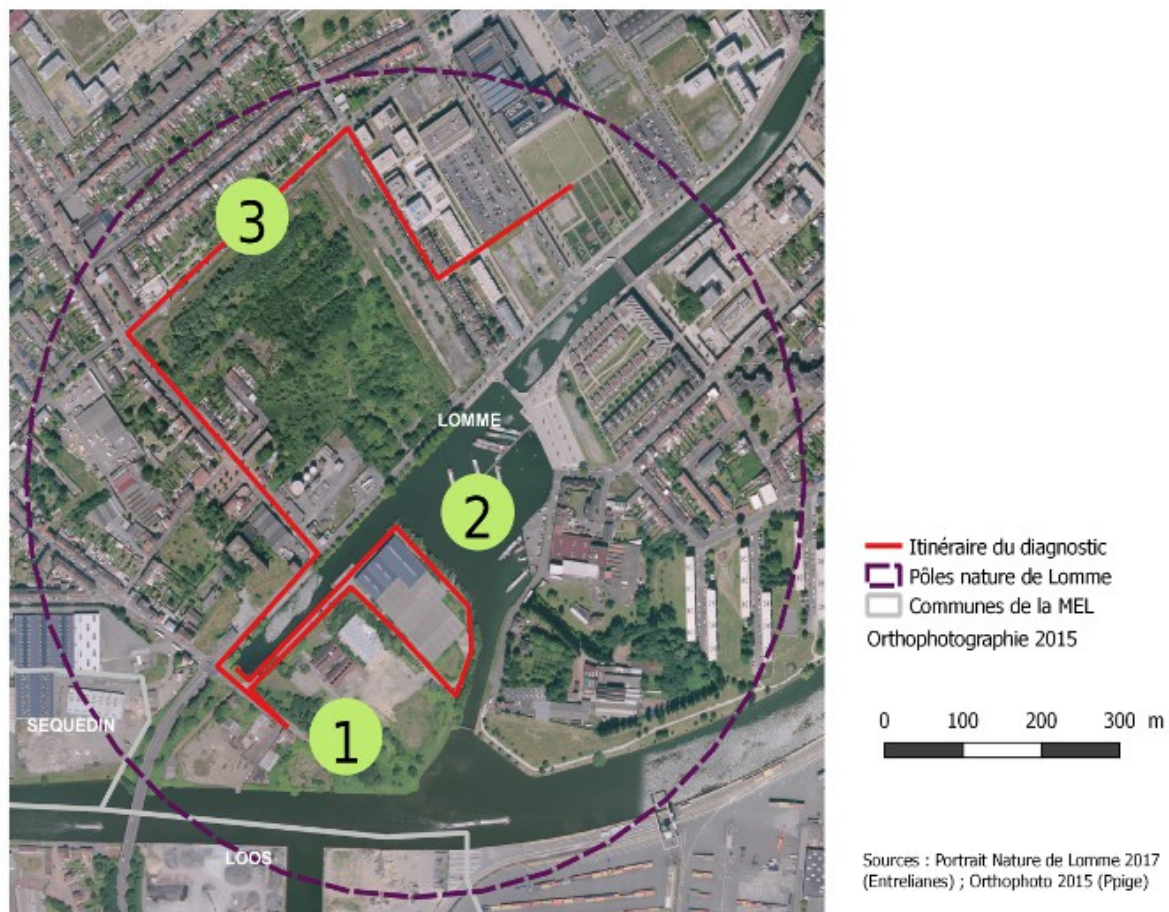
**C'est l'ensemble de ce travail que nous vous présentons dans le cadre de ce document de synthèse qui a également donné lieu à une exposition.**



**II - Autour de la Gare d'eau**  
**Diagnostic participatif, attentes et propositions**



## II - Autour de la Gare d'eau – le diagnostic participatif



Les différentes étapes de notre circuit du 11 mars 2017 autour de la Gare d'eau

L'entrée de ville par le Pont Kuhlmann donne sur des activités d'entreprises qui génèrent des nuisances pour les habitants. Ces activités, ce sont aussi des emplois. Comment améliorer cette situation ?

Il y a des cormorans, des hérons cendrés, des grèbes huppés, des foulques macroules.

Pour mes enfants, la Gare d'eau c'est le sous-marin.

Le hangar associatif de Transport Culturel Fluvial : c'est comme un musée avec des décors de théâtre, c'est incroyable.

Avant c'était un lieu de pêche le Canal de Canteleu.

Il y a une zone frayère le long de l'îlot Boschetti, les pêcheurs le savent bien.

Il reste des maisons et un vieux mur qui ont de la valeur architecturale, à l'entrée de Boschetti.

Il y a beaucoup de place pour faire un parc parce qu'on a besoin de nouveaux espaces verts avec l'arrivée des nouveaux habitants.

C'est très difficile de marcher sur les berges du Canal de Canteleu, le long du bras mort, c'est impossible pour les fauteuils roulants.

C'est sale, ce n'est pas beau, c'est une véritable décharge sauvage. Ce sont souvent des entreprises qui ne veulent pas payer la déchetterie qui laissent ça là. C'est un problème pour toutes les friches de la Ville et ça coûte une fortune à nettoyer !

Les associations n'ont pas de ponton de mise à l'eau.

# 1 L'ilot Boschetti

# 2

## Le Plan d'eau



On est fier des fêtes de la Gare d'eau. Il y a un monde fou ! A chaque fois on vient pour faire de la barque.

Il manque des lieux pour boire un verre.

Avant, je n'étais jamais monté dans un bateau. C'est grâce aux associations que j'ai pu essayer.



Il n'y a pas un plan d'eau comme ça à l'échelle de la région, avec toutes ces activités ouvertes à tous.

Aux fêtes de la Gare d'eau, c'est des spectacles incroyables sur l'eau.



Les hirondelles des rivages font leur nid dans les trous des palplanches. Mais il n'y a pas une seule plante de milieu humide à l'échelle de la Gare d'eau à cause des mêmes palplanches.

C'est magnifique le soir avec le coucher de soleil ; splendide vue !

On est très attaché aux péniches. On ne veut pas d'une marina, ce n'est pas nous.



C'est un magnifique panorama et un lieu très important pour tous les Lommois.



Mais si c'est possible de faire des berges pour les plantes et les animaux dans le canal, comme à côté du Pont de Dunkerque, en face du Port fluvial.

# 3

## Le quartier du Marais Euratechnologies

Il faudrait une piste cyclable avenue Notebart et aussi dans l'avenue des Saules.



On entendait plein de petits oiseaux sur la friche du Marais.



C'est une rénovation très réussie. Mais ça fait beaucoup de nouveaux habitants et pas beaucoup de nouveaux espaces verts.



Dans le quartier du Marais, on peut suivre le tracé de la Tortue souterraine à la trace.



Les seules plantes de milieux humides du secteur sont dans les bassins d'Euratechnologies.



C'est un quartier inondable.



L'avenue des Saules est très réussie, très naturelle, très appréciée.



## Les attentes et propositions des participants

### Pour le plan d'eau

Aujourd'hui, les habitants aimeraient préserver la vie de ce plan d'eau, en gardant les péniches, les animations, les oiseaux, et en permettant que d'autres activités puissent y trouver ou retrouver leur place :

les pêcheurs, les vélos, les familles, les promeneurs...

Les habitants craignent que le plan d'eau ne devienne un parking à bateaux grillagé. Ils pensent qu'il y a mieux à faire : ils imaginent de nombreuses activités culturelles et nautiques sur et autour du plan d'eau.

Par exemple, à côté du sous-marin de Transport Culturel Fluvial, le plan d'eau pourrait accueillir une péniche-musée pour raconter l'histoire de ce lieu unique, des pédalos et des petits bateaux pour le plaisir de naviguer, une navette Transpole pour se déplacer le long de la Deûle, des buvettes pour prendre un verre en profitant des paysages d'eau.. etc.

### Pour l'îlot Boschetti

Ces Lommois souhaiteraient que l'îlot Boschetti ne soit plus un dépotoir, que la chaussée soit refaite et qu'il devienne un poumon vert tant pour les anciens que pour les nombreux nouveaux habitants. En effet, la disparition progressive des friches les interrogent : où seront demain les espaces verts ? Sur l'îlot, ils rêvent d'un parc urbain comme un jardin d'eau abritant les hirondelles des rivages et les grèbes huppés dans lequel ils pourraient se balader à pied, pêcher et profiter des bords d'eau. Ils rêvent aussi de berges basses ou de pontons pour embarquer sur des petits bateaux. Habitat pour la flore et la faune des bords d'eau, ce jardin serait accessible aux personnes à mobilité réduite et serait aménagé pour accueillir les promeneurs, les sportifs, les amoureux de la nature, jeunes ou plus âgés. Ce parc serait relié à Bois-Blancs par une passerelle. Il deviendrait une entrée de ville paysagère invitant à se promener et à se poser au bord de l'eau.

### Pour le Marais et Euratechnologies

Pour rejoindre le site, les Lillois et les Lommois pourraient cheminer en vélo le long des berges du Marais et de Bois-Blancs, ou passer par l'avenue de la Haye du Temple ou la rue Notebart. Tous ces trajets pourraient accueillir de nouvelles pistes cyclables.

Il serait également intéressant de reconstituer le tracé mystérieux de la Tortue grâce à une marquage au sol et d'en proposer une valorisation pédagogique. Enfin l'aménagement du Jardin d'eau sur Boschetti permettrait l'amélioration de l'impact visuel des entreprises sur les berges de la Deûle.

### Le point de vue d'Entrelianes

C'est une grande chance pour Lomme d'être ainsi bordée par la Deûle sur une si grande partie de son territoire. Au delà des opportunités économiques, la Deûle offre un cadre de vie très apprécié, des espaces de nature de proximité et des circuits de promenade recherchés. Cependant, **du point de vue de la biodiversité, il est important de restaurer de véritables zones humides sur ce secteur qui souffre d'un déficit de plantes de milieux humides** (et de leur cortège d'espèces inféodées).

→ **La Porte de l'eau** telle que nous proposons d'appeler le territoire particulier, autour de la Gare d'eau, cela pourrait être une invitation à retrouver des ambiances fluviales authentiques et des loisirs en lien avec le Canal.

→ **L'îlot Boschetti** notamment représente un énorme potentiel avec la possibilité de créer un jardin public sous forme **d'un Jardin d'eau** qui se déploierait depuis le bras de Canteleu jusqu'au Canal de la Deûle (où pourrait se situer une passerelle vers les berges de Bois-Blancs). **Il serait possible de réintroduire la végétation des milieux humides au sein de ce Jardin d'eau** : 1- au sein de la voie d'eau (par exemple au fond du bras mort du Canal de Canteleu, devant Boschetti au niveau de la zone de frayère), 2- également au sein des espaces terrestres de Boschetti (avec des mares, fossés, prairies humides),

Par ailleurs, il y a également nécessité à **maintenir les fourrés arbustifs** de Boschetti pour protéger les petits passereaux en voie de disparition qui y nichent (fauvette grisette, gobe-mouche gris...).

→ **Au sein même de la voie d'eau**, notons que les ouvrages existants, malgré leur artificialité (berges en palplanches, ducs d'Albe en béton, statues...) abritent des espaces de nidification d'oiseaux d'eaux (hirondelles des rivages, foulques macroules...) qu'il s'agit de préserver.

→ **Nous proposons l'introduction d'un indice de biodiversité portuaire** au projet de requalification de la Gare d'eau porté par la Métropole Européenne de Lille (à l'instar des ports de plaisance maritimes) pour suivre l'amélioration de la capacité d'accueil faune-flore du site.

→ **Enfin, la Tortue**, souterraine quand elle traverse le quartier du Marais, nécessite un projet de requalification de son tronçon aérien en amont du quartier.

### Le point de vue de la Ville

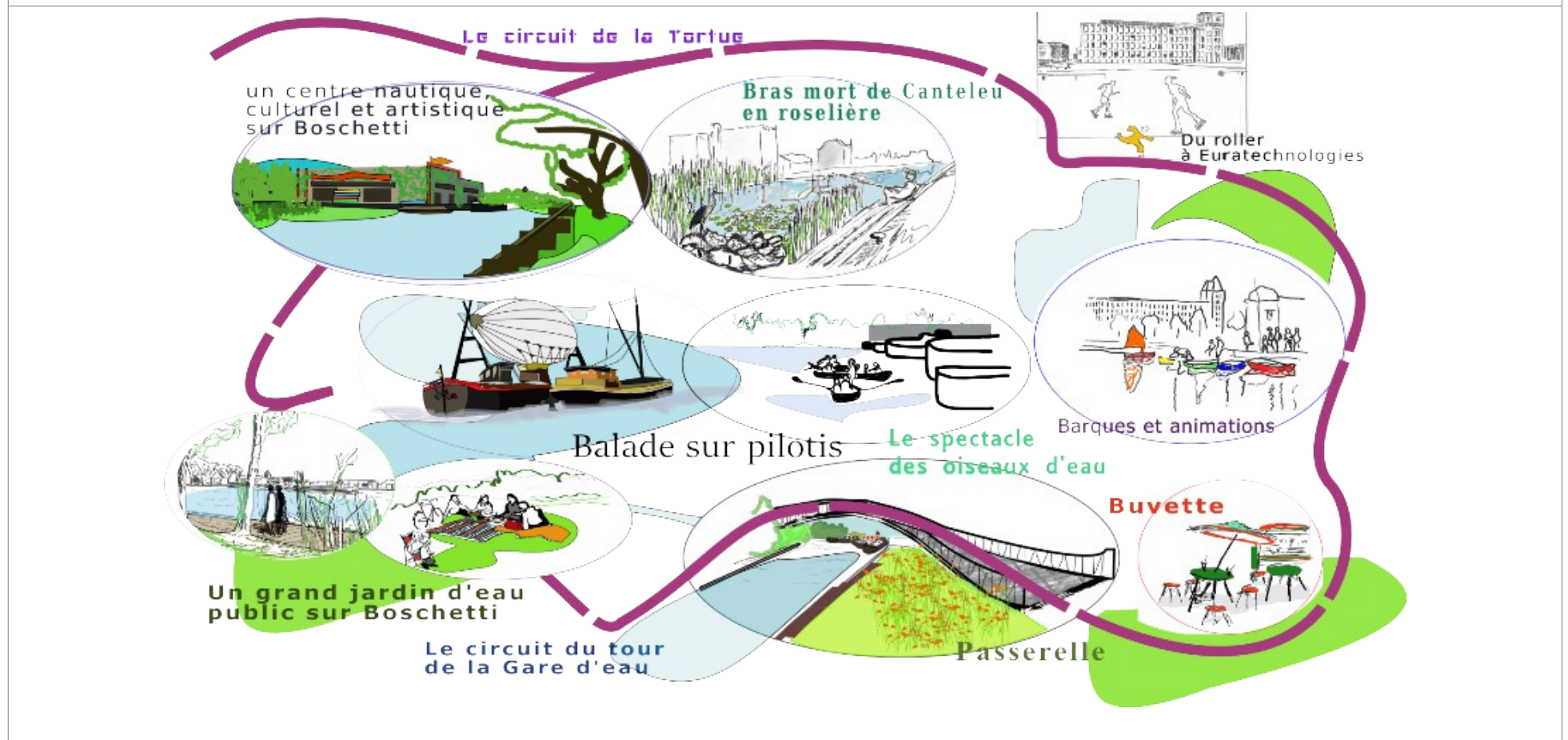
#### Les projets en cours

- plan d'eau : étude de requalification de la Gare d'eau (2018) en partenariat avec la Ville de Lille et la Métropole Européenne de Lille
- friche du Marais, îlot Boschetti : phase 2 du projet des Rives de la Haute-Deûle (2017-2022) intégrant la finalisation de l'aménagement de la friche du Marais avec le futur Parc de la Tortue (2020) en partenariat avec la Ville de Lille et la Métropole Européenne de Lille.

#### Les axes de réflexion

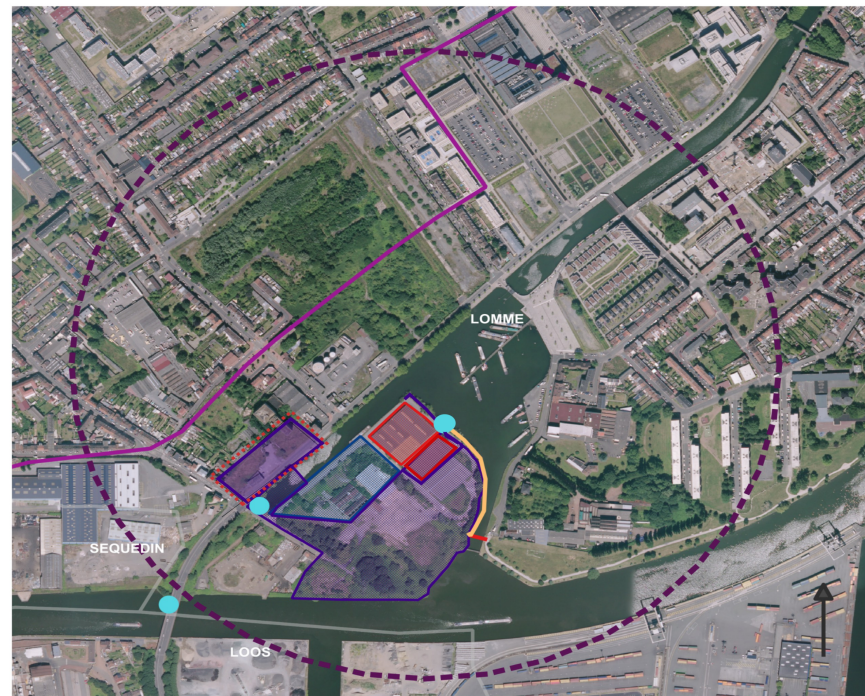
- associer plus étroitement les habitants du Marais à la requalification de la Gare d'eau et plus précisément aux usages et aux activités autour de la voie d'eau et de ses berges,
- valoriser le parcours de la Tortue,
- faciliter l'implantation d'un pôle d'activité culturelle nautique sur l'îlot Boschetti

# Créer la Porte de l'eau avec ses circuits découverte



# Créer la Porte de l'eau avec ses circuits découverte

## Vue aérienne de la proposition de Porte de l'eau



Proposition issue du Forum des transitions (mars 2018)



Lieux d'intérêt pédagogique

● paysage fluvial

Proposition de parcours

— parcours

— passerelle

— ponton

Espaces nature

■ Proposition : résidence associative

■ Proposition : parc public urbain

■ Proposition : services nautiques

■ Pôles Nature

■ Communes de la MEL

Orthophotographie 2015

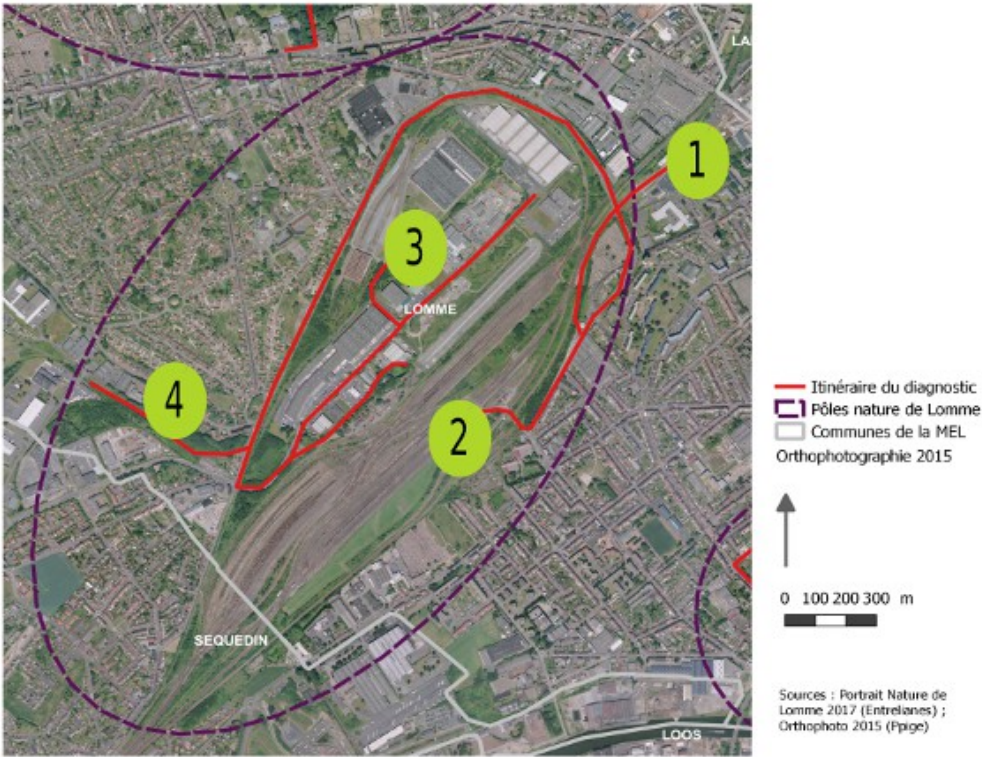
0 100 200 m



Sources : Portrait Nature de Lomme 2017 (Entrelaines) ; Orthophoto 2015 (Ppige)



**III – Autour du Pôle ferroviaire**  
**Diagnostic participatif, attentes et propositions**



Les différentes étapes de notre circuit du 8 avril 2017 autour du Pôle ferroviaire

# Depuis la Place de la Gare (Intermarché)

1

L'ancienne voie qui longe la Déivrance par le Sud (le long de la rue Jules Guesde) est très large, c'est complètement dépayçant, l'impression d'être en pleine nature, on a l'impression d'être en terres inconnues, c'est très agréable.



Dépaysement total, impression de paysages, d'espace, de respiration. Patrimoine ferroviaire.



Les bâtiments de la Gare voyageurs et les hangars attenants sont très beaux. C'est du patrimoine.



Le parking de l'intermarché est très bétonné, le mur en plaques de béton coupe la vue d'un très beau paysage ferroviaire.

Quand on passe le mur, on a une très belle vue, on voit loin, on voit des fleurs, des insectes qu'on ne voit pas ailleurs en ville, c'est vivant, c'est impressionnant



On peut y observer des plantes sauvages qu'on ne voit pas ailleurs dans la ville.



On voit la forêt qui arrive petit à petit. Avec les églantiers, les bouleaux les ronces.



Le pont Jules Guesde a une très belle silhouette reconnaissable de loin.

Les espaces entre les voies ferrées actives du Pôle ferroviaire ont une taille impressionnante, inimaginable depuis l'extérieur,

Entre les voies ferrées et la rue de l'Égalité, il y a des espaces de nature importants, imperceptibles (dont des jardins familiaux, des terres agricoles, des friches, des espaces à l'abandon) dont les habitants ne profitent pas.



Toute cette nature rend de grands services à la ville : filtration de l'air, de l'eau, production d'oxygène...



Le lézard des murailles est bien présent (espèce protégée)



On est vraiment devant un réservoir de biodiversité en ville

Il faudrait savoir combien d'oiseaux ont trouvé refuge ici

Depuis le pont Jules Guesde, on a un point de vue très impressionnant sur les espaces de nature de la Délivrance. A l'échelle de la Métropole c'est un vrai poumon vert.

# 2 Au niveau de l'école Voltaire - Sévigné

La zone industrielle de la Délivrance représente de très grands espaces non construits.



Les espaces qui sont entretenus le sont trop pour que la nature puisse s'y exprimer correctement.



3

# La Zone Industrielle de la Délivrance

Plusieurs espaces sont à l'abandon avec des dépôts énormes de déchets.



L'ancienne voie ferrée du MIN est un espace inconnu des habitants. C'est très beau, très impressionnant.

Très forte impression de paysage, d'être ailleurs, l'impression d'être au Far West.

On a vu s'enfuir un reptile plus grand qu'un lézard des murailles, peut-être un orvet.

Il y a une large épaisseur boisée entre cette voie ferrée et la Cité de la Délivrance, c'est inimaginable,

La Cité de la Délivrance a été classée au Patrimoine. Elle mériterait un circuit découverte qui la relie à cette voie ferrée.

# 4 L'ancienne voie ferrée du MIN et la Cité de la Délivrance

## **Les attentes et les propositions des participants**

**En pénétrant le Pôle ferroviaire, les habitants ont eu l'impression de redécouvrir leur propre territoire.**

Ils ont été particulièrement marqués par la qualité paysagère et naturelle de ces espaces. Leur inaccessibilité leur semble justifiée du fait de la dangerosité de l'activité ferroviaire **mais selon leurs observations une partie inutilisée de ces espaces pourrait être mise en sécurité et rendue au public** : – soit de façon permanente avec la création d'un parc au Sud du Pôle ferroviaire – soit de façon ponctuelle, avec l'organisation de visites guidées à l'occasion de la journée du Patrimoine par exemple.

**Leur regard sur le Pôle ferroviaire a été complètement renversé.**

Ils ont considéré que les qualités de cet espace technique étaient supérieures à ses inconvénients à savoir la coupure qu'il constitue entre le Nord et le Sud du territoire communal. Et donc à leurs yeux, il est très important de valoriser ces qualités :

- en tant qu'espace de nature, lieu refuge et réservoir de biodiversité et lieu de services rendus par la nature,
- en tant qu'espace technique patrimonial et historique, le ferroviaire faisant partie de l'identité de Lomme.

→ **Pour la place de la Gare**

Les habitants voudraient valoriser son patrimoine architectural et paysager avec la préservation :

- des bâtiments de la Gare-Voyageurs et des hangars
- du panorama depuis cette place, ce qui suppose de changer le mur récemment installé par Intermarché, par une clôture.

→ **Pour le Sud du Pôle ferroviaire**

Les habitants proposent l'aménagement d'un parc en longueur depuis la rue de l'égalité (derrière l'école Sévigné où se situent des friches

et des terres agricoles) jusqu'à la place de la Gare, longeant la rue Jules Guesde. Ils aimeraient que ce parc puisse valoriser des éléments de patrimoine ferroviaire. Ils souhaitent également voir se développer des espaces d'agriculture urbaine et donc proposent que puissent y être implantés des jardins familiaux et des jardins partagés au travers desquels on pourrait déambuler.

→ **Pour la Zone Industrielle de la Délivrance**

Pour cet espace comme pour d'autres, les habitants posent la question d'un travail avec la Métropole Européenne de Lille sur les décharges sauvages, problématique à laquelle la commune ne pourra répondre seule.

→ **Pour l'ancienne voie ferrée du MIN et la Cité de la Délivrance**

Cet espace a extrêmement séduit les habitants qui souhaiteraient que d'autres qu'eux puissent en profiter tout en respectant le caractère « sauvage » du site. La proposition d'un parcours sportif sur une partie limitée du lieu avec une autre partie qui resterait inaccessible leur semblent une bonne solution. Les habitants suggèrent également que ce parcours soit relié à un parcours découverte de la Cité de la Délivrance. Les habitants sont également très demandeurs de la mise en place de parcours en draine.

→ **Pour les espaces de nature inaccessibles du Pôle ferroviaire**

Les habitants souhaitent que ces espaces soient protégés et que leurs qualités soient reconnues. Par exemple, ils suggèrent que soit réalisé un inventaire naturaliste pour connaître les espèces animales et végétales qui sont présentes. Ils proposent que des points de vue sur le site soient aménagés qui expliquent toutes ces qualités.

Par exemple, depuis le Pont Jules Guesde qui offre une très belle vue sur le site. .

### **III- Autour du Pôle ferroviaire – les attentes et propositions**

***Le point de vue d'Entrelianes***



**La Gare de triage de la Délivrance offre des espaces de nature très importants qui procurent de grands services écologiques aux territoires de l'Ouest Lillois.** Il est important de les sacrifier et de faire reconnaître leur contribution aux services écosystémiques-support du secteur (filtration de l'air et de l'eau, production d'oxygène, espace refuge pour la biodiversité). **La révision du Plan Local d'Urbanisme** est une opportunité pour permettre le classement et la protection de ces espaces en Espaces Boisés Classés. **Au delà des questions écologiques, ce sont également des paysages de très grande valeur** qu'il s'agit de reconnaître et de valoriser, étroitement associés à l'identité ferroviaire et industrielle de la Ville et donc à son histoire. **Plusieurs espèces protégées** (lézard des murailles, oedipode turquoise, fauvette grisette...) y ont trouvé refuge et il faut pouvoir s'assurer que le mode de gestion du site soit compatible avec le mode de vie de ces espèces,

avec le hangar, un lieu de distribution pour le transport *en vélo « du dernier kilomètre »* (projet porté par la Métropole Européenne de Lille qui cherche des lieux d'implantation).  
→ **au Nord, la protection des espaces de nature de l'ancienne voie ferrée du MIN** (possibilité de présence d'orvet) nous semble également un enjeu de premier ordre dans l'aménagement d'un circuit de valorisation de la Cité de la Délivrance, qui passe également par cette voie. L'aménagement *d'un parcours sportif nature* sur une partie du site est également une bonne idée pour renforcer les usages qui y sont liés tout en les maîtrisant.  
→ **globalement, faire de ce Pôle une Réserve Nature ferroviaire est un projet à hauteur des enjeux.** Le suivi naturaliste des espèces en présence dans un partenariat avec la SNCF et le GON (Groupe Ornithologique et Naturaliste du Nord) est indispensable à cette valorisation.

dans un dialogue privilégié avec la SNCF.

***Le point de vue de la Ville***

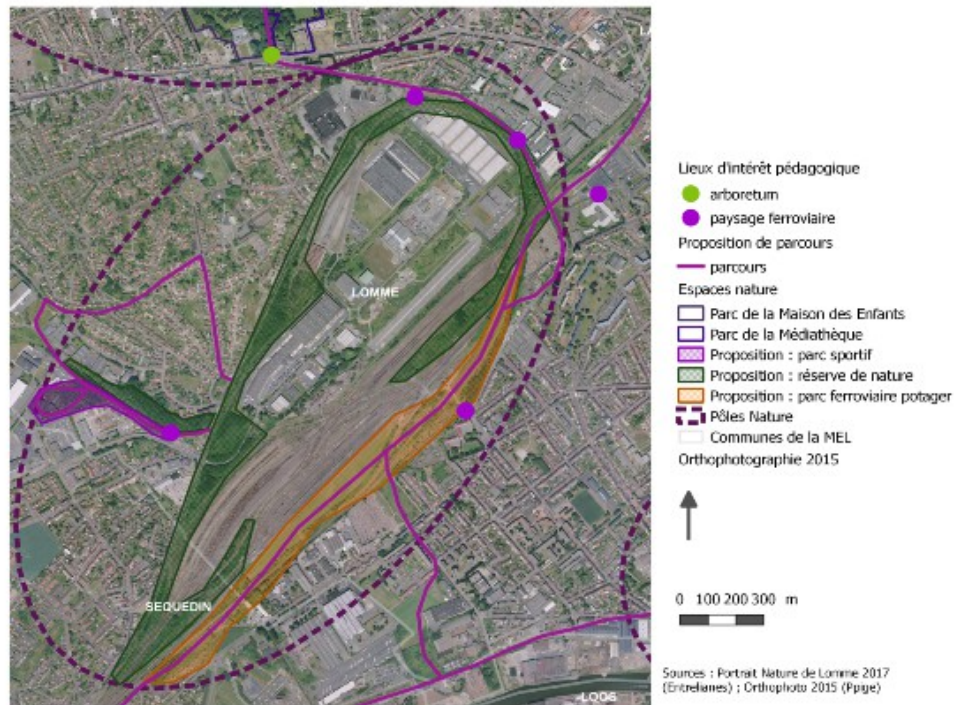


# Créer la Réserve Nature ferroviaire avec ses traversées



# Créer la Réserve Nature ferroviaire avec ses traversées

## Vue aérienne de la proposition de Réserve Nature ferroviaire



**IV – Autour du Parc Naturel Urbain**  
**Diagnostic participatif, attentes et propositions**



Les différentes étapes de notre circuit du 28 avril 2017 autour du Parc Naturel Urbain

# 1 Le Parc de la Maison des enfants et le Parc de la Médiathèque

L'entrée du passage entre les deux parcs est très désagréable et insécurisante car étroite entre 2 grillages. Cela ne donne pas envie de traverser... On ne peut avoir idée de ce qu'il y a derrière !



Et derrière, c'est MAGNIFIQUE ! L'été, c'est frais et tellement agréable. Ces arbres sont très très beaux, ils ont l'air très anciens, on dirait un arboretum.



Tous ces parcs en réalité n'en forment qu'un seul ! On les a fermés pour la sécurité des enfants du centre aéré. Il faut repenser ce passage, cette traversée et que les animaux puissent également passer d'un parc à l'autre.

Il faudrait un panneau à l'entrée du Parc qui indique le chemin jusqu'au Parc naturel urbain.



Il faudrait le nom des arbres et aussi un panneau explicatif sur la forêt ou le rôle de l'arbre en ville...





## 2 Le Parc du Lycée horticole de Lomme

Tout est aménagé pour découvrir les plantes, les arbres, le jardin naturel l'agriculture, l'horticulture, l'agroforesterie... On peut même acheter des légumes ou des plantes !

Cet espace est incroyable !  
Jamais je n'aurai imaginé tout cela.  
Et en plus il est très beau et très pédagogique...  
Il faut le protéger absolument !



Ce serait bien de pouvoir visiter ce Parc en dehors des Journées Portes Ouvertes.

Ce serait bien de pouvoir traverser le Parc du Lycée pour aller au Parc Naturel Urbain !

Et aussi, si ce Parc faisait partie d'un parcours pédagogique entre la Maison des Enfants et le Parc Naturel urbain.

Ce serait bien s'il y avait des formations sur l'agriculture urbaine, le jardinage, le compostage... ouvertes à toutes et à tous.

# La friche derrière la carrière et le bassin de la voie rapide

3



*Ce bassin est affreux,  
toujours rempli de déchets  
qu'on voit depuis la route.  
Il faudrait planter à l'entrée  
pour masquer cela.  
Pourquoi ne pas réaménager  
ce bassin comme un étang ?*



*Il faudrait classer  
cette friche  
dans les réserves  
nature de Lomme...  
C'est un bel espace !  
qui fait un écran  
supplémentaire entre  
la voie rapide  
et les parcs.*

# 4 Le Parc Naturel Urbain de Lomme

C'est incroyable toutes les ambiances que l'on trouve dans ce Parc !



C'est surtout incroyable toutes les activités qui y sont offertes !  
Ferme pédagogique, jardins familiaux, terrains de sports, parcours sportifs, cirques, pêche, pique-nique, jeux pour enfants...



J'habite Lomme depuis 20 ans et je ne connaissais pas ce site !  
Je vais revenir avec mes enfants.



Et tout ça est accessible en métro !



Oui, mais l'entrée par le Centre commercial est vraiment trop bétonnée !  
Il faut rentrer par la rue de Lompret pour apprécier... c'est à dire par la ferme pédagogique.

C'est dommage qu'on ne puisse pas le traverser en vélo.  
Ce serait parfait !



C'est dommage que les animaux de la Ferme pédagogique ne soient pas dans le Parc.  
Pour les enfants, ce serait super !



Moi, j'aime beaucoup venir par la passerelle piétonne de la Résidence de la Mitterie, qui passe au dessus de la voie rapide, mais ce n'est pas fléché... donc faut savoir.  
A partir de là, on peut rejoindre l'entrée de la Ferme pédagogique par le chemin Lehu... mais là aussi, faut savoir...

### Les attentes et les propositions des participants

En traversant le Parc de la Maison des Enfants puis celui du Lycée horticole de Lomme, les habitants ont découvert des espaces verts de très grande qualité au sein desquels ils n'avaient jamais pénétré.

Il serait donc possible, à partir du métro Maison des Enfants de se rendre, à pied ou à vélo, jusqu'au Parc Naturel Urbain – dans une ambiance de parcs quasi continue...

**C'est ce parcours que les habitants voudraient voir mis en place** afin que l'on puisse considérer l'ensemble de ces espaces dans leur continuité et leur complémentarité. Le véritable sous-bois de la Maison des Enfants et ses arbres remarquables, les espaces jardinés ou agricoles du Lycée ainsi que l'ensemble des espaces du Parc Naturel Urbain sont à leurs yeux des sources d'enseignements et de connaissances sans pareilles qui mériteraient également des panneaux pédagogiques et un circuit dédié.

#### → Le Parc de la Maison des Enfants

Il faudrait améliorer l'entrée qui donne sur l'avenue de Dunkerque en faisant sauter ce couloir encadré par deux grillages très angoissants. Ne peut-on relier ce passage au Parc de la Médiathèque ? Les habitants aimeraient que le nom des arbres soit indiqué et qu'un panneau pédagogique soit mis en place sur le rôle de l'arbre en ville. Ils souhaitent améliorer la traversée du Parc et à la fois pouvoir y stationner, y lire, s'y rafraîchir l'été...

Enfin, ils souhaitent également un panneau à l'entrée qui indique le trajet jusqu'au Parc Naturel Urbain et une signalétique tout le long de ce circuit.

#### → Le Parc du Lycée horticole

Ce Parc est somptueux et mériterait d'être ouvert au public plus souvent. L'espace est aménagé de façon très pédagogique (jardin naturel, gestion écologique des espaces, agroforesterie) et c'est très intéressant.

Comment permettre que ces connaissances soient accessibles à tous ?

Ce serait si agréable de pouvoir traverser ce Parc pour se rendre au Parc Naturel Urbain... Comment associer la Direction du Lycée à ce projet ?

#### → Le bassin de récupération des eaux de la voie rapide et la friche attenante à l'ancienne carrière

Il faudrait réaménager ce "cloaque", pourquoi ne pas en faire un bassin paysager ou un étang naturel ? Et comment éviter les dépôts récurrents de déchets à son entrée ?

Quant à la friche, c'est un très bel espace de nature spontané. Comment éviter qu'il ne soit construit ? Est-ce que cela peut devenir une réserve nature ? Peut-on protéger cet espace ainsi que l'ancienne carrière de tout projet d'aménagement ?

#### → Le Parc Naturel Urbain

Au sein du Parc, y a une offre d'activités incroyables mais elles semblent dissociées les unes des autres : Ferme Pédagogique, Ecole du Cirque, étang de pêche, équipements sportifs, jardins familiaux...

Il faudrait que tout cela soit beaucoup plus relié : que les animaux de la Ferme soient dans le Parc, qu'il y ait un compost collectif à la Ferme qui serve aux jardiniers, qu'il y ait des événements en commun, que l'on puisse faire du vélo dans le Parc, qu'il y ait un parcours à l'intérieur du Parc qui relie tout cela...

Il faudrait aussi que l'entrée par la passerelle de la Résidence de la Mitterrie soit fléchée et passe ensuite par le chemin Lehu et non pas par l'immense parking du centre commercial qui mériterait d'être végétalisé pour atténuer sa dureté.

### Le point de vue d'Entreliaanes

Avec les différents parcs de ce Pôle Nature et les activités qui y ont pris place, la Ville de Lomme offre à ses habitants une offre de loisirs extérieurs exceptionnelle dont nous soulignons la très grande qualité et l'authenticité, très éloignées de formules consuméristes toutes faites. Cette offre est déjà tournée vers le grand public, elle a construit ses temps pédagogiques avec des professionnels et des praticiens de haut niveau : médiathèque, ferme éducative, école du cirque, centre aéré, étang de pêche, jardins familiaux...

**Voilà une très grande diversité d'activités de loisirs et d'éducation populaire, complémentaires, s'adressant à l'ensemble des générations, qui n'existe nulle part ailleurs** au sein de la Métropole, et ce dans un cadre de très grande qualité.

Cependant les Lommois ne connaissent pas tous le Parc Naturel Urbain et ceux qui le connaissent n'ont pas toujours idée de la diversité des activités. Ces derniers voudraient s'y rendre en mode doux et ils ne connaissent pas la passerelle de la résidence de la Mitterie ni son accès depuis l'avenue de Dunkerque. Ils aimeraient s'ouvrir à des activités de jardinage ou d'agriculture urbaine, ils aimeraient partir vers des randonnées plus lointaines sans prendre leur voiture, ils aimeraient régulièrement participer à des moments festifs, ou à de simples activités. Mais ils voudraient aussi protéger l'authenticité et la qualité du site de tout effet de mode ou de marketing déplacé.

→ la création d'un **parcours pédagogique** permettant de se rendre d'un point à l'autre pourrait représenter une partie de la réponse à ces attentes.

→ la question du **renforcement des capacités de coopération de l'ensemble des savoir-faire déjà présents est également une clé de cette réponse** pour permettre à ces acteurs de faire valoir leurs propres visions et leurs propres capacités de projet collectif.

→ **La construction de cette vision collective se trouverait grandement renforcée dans une association avec le Parc du Lycée Horticole :**

- est-il possible de permettre sa traversée pour se rendre au Parc Naturel Urbain ?  
- peut-on construire un module de formation à l'agriculture urbaine et au jardinage écologique pour le grand public ?

- les parcelles du site qui mettent en scène agroforesterie et jardinage naturel peuvent-elles être ouvertes au public ?

→ **Nous soulignons que le Parc Naturel Urbain est également une porte d'entrée pour le futur Parc de l'Arc Nord dans des trajets pédestres et cyclistes à construire.**

**Autant de projets demain pour Lomme en transition.**

**Il nous faut aussi parler de l'opportunité que représente l'ancienne carrière.**

Voilà un lieu sur lequel la nature va reprendre ses droits et qui pourrait constituer une nouvelle réserve nature. Il serait alors possible d'envisager un poste d'observation du site depuis le futur circuit de la Porte des Parcs pour créer un lien avec le public. Nous sommes conscients qu'énoncer un tel projet a un coût pour la commune, alors même que sa préservation permet le maintien de services écologiques (filtration de l'air et de l'eau, production d'oxygène, biodiversité...) dont tout le monde profite, au delà des limites communales. Il nous semble qu'il est nécessaire d'engager une réflexion pour que la Ville ne soit pas la seule à supporter de tels coûts. Ce qui pourrait faire l'objet d'une recherche dédiée dans les domaines des PSE (paiements pour services environnementaux) soutenus par la Fondation pour la Recherche sur la Biodiversité.

### Le point de vue de la Ville

#### Les projets en cours

- Parking du centre commercial : réaménagement du parking par les commerçants avec des îlots de verdure de 4000 m<sup>2</sup> qui prendront place sur la dalle bétonnée
- Résidence de la Mitterie : requalification des espaces extérieurs et de la passerelle dans le cadre de la rénovation de la résidence (2019)
- Parc de la Maison des enfants et Parc de la Médiathèque : requalification complète des deux parcs avec ouverture au public (2019), dispositif de suivi naturaliste avec le Groupe Ornithologique et Naturaliste du Nord (GON)
- Parc Naturel urbain : jeux en matériaux naturels dans le cadre de chantiers avec l'association des Blongios, qualification du chemin Lehu (2018 et 2019),
- organisation de la fête de la nature réunissant l'ensemble des acteurs Lommois de l'éducation à l'environnement (1ère édition en 2017),
- Rue de Lompret : amélioration de l'accessibilité piétonne et vélo (2018)
- Protection des pâtures de la Briqueterie au Plan Local d'Urbanisme

#### Les axes de réflexion

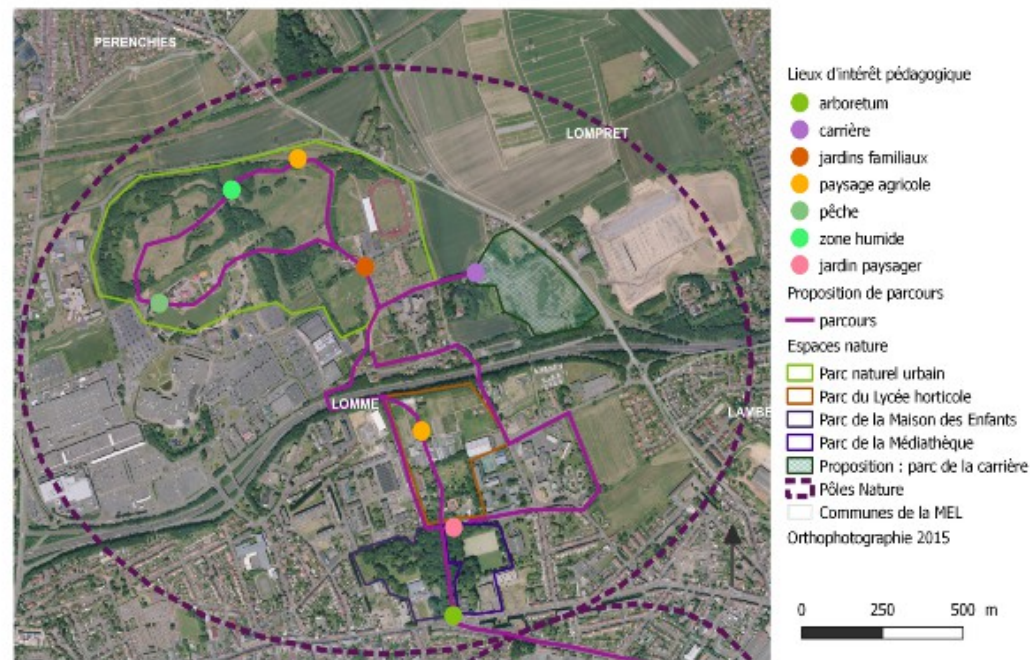
- la création d'un parcours pédagogique depuis la Maison des Enfants jusqu'au Parc Naturel Urbain.
- la création d'un programme commun réunissant les offres d'activités de l'ensemble des acteurs intervenant sur le site.

# Créer la Porte des Parcs Nature de Lomme et son circuit pédagogique



# Créer la Porte des Parcs Nature de Lomme et son circuit pédagogique

## Vue aérienne de la proposition de Porte des Parcs Nature de Lomme



Source : Portrait Nature de Lomme 2017 (Entrelianes) ; Orthophoto 2015

## ***V - Les conclusions***



# LES CONCLUSIONS DU PORTRAIT NATURE DE LOMME POUR RENFORCER LA TRAME VERTE ET BLEUE DE LA VILLE

Reconnaître, protéger et valoriser les 3 grands pôles nature de la Ville

autour du Pôle ferroviaire



autour de la Gare d'eau



autour du Parc Naturel Urbain

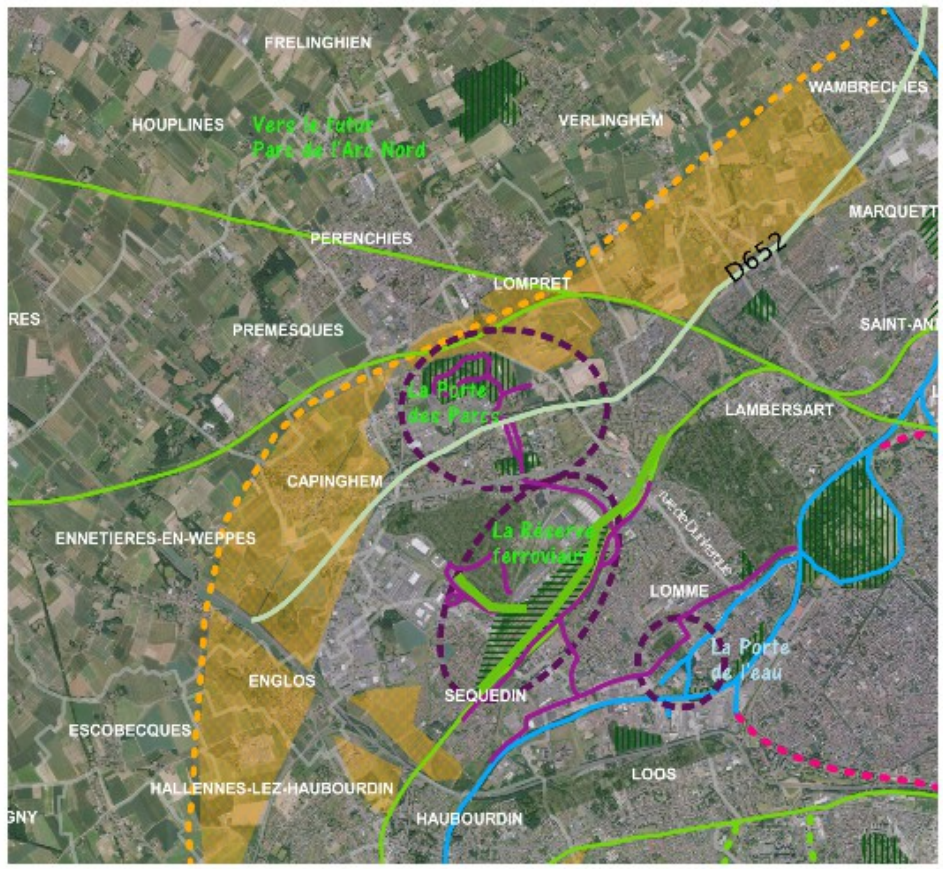


Favoriser les échanges Nord-Sud entre les 3 pôles nature

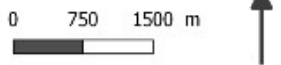
- par la protection de la perméabilité physique du contour du Pôle ferroviaire
- par la protection des espaces de nature présents et la création de nouveaux espaces au sein du tissu urbain du Nord au Sud de la Ville (ancienne voie ferrée du MIN, jardins de la Cité de la Délivrance, futur parc traversant de la résidence attendue sur le site Multilom, pâtures...)
- par la finalisation du circuit de déplacement doux adossé à ces espaces : le circuit de la trame verte et bleue de Lomme intégré au projet municipal dès 2016



*Se connecter à la trame verte et bleue intercommunale*



- Proposition de parcours
- parcours
  - Pôles Nature
- Corridors voie douce TVB
- Corridor bleu
  - Corridor ferroviaire
- Ilots de nature
- parc arboré
  - dépendances vertes
  - friches herbacées et arbustives
  - îlots agricoles à protéger
  - ensemble de jardins arborés
- Coulées vertes
- Ceinture verte Lille
  - Ceinture verte MEL
  - Pénétrante verte
  - Communes de la MEL
- Orthophotographie 2015



Sources : Portrait Nature de Lomme 2017 (Entrelianes) ; Orthophoto 2015 (Ppige)

→ avec le corridor de la voie ferrée du Pôle ferroviaire Lommois, véritable source de perméabilité terrestre Sud-Est/Nord-Ouest  
 → avec la Citadelle et les jardins arborés de Lambersart (corridor en pas japonais Nord Sud qui rejoint le corridor du Pôle ferroviaire)  
 → avec les berges de la Deûle (corridor fluvestre Est-Ouest)  
 → avec les terres agricoles et les espaces nature du futur Parc de l'Arc Nord

Ainsi de véritables continuités écologiques sont offertes par la configuration du territoire avec des points de rupture à atténuer comme l'avenue de Dunkerque interrompant le corridor ferroviaire ou la D652 coupant en deux la Porte des Parcs (et la Ville) .

# Développer les activités nature et de plein air autour de chaque pôle



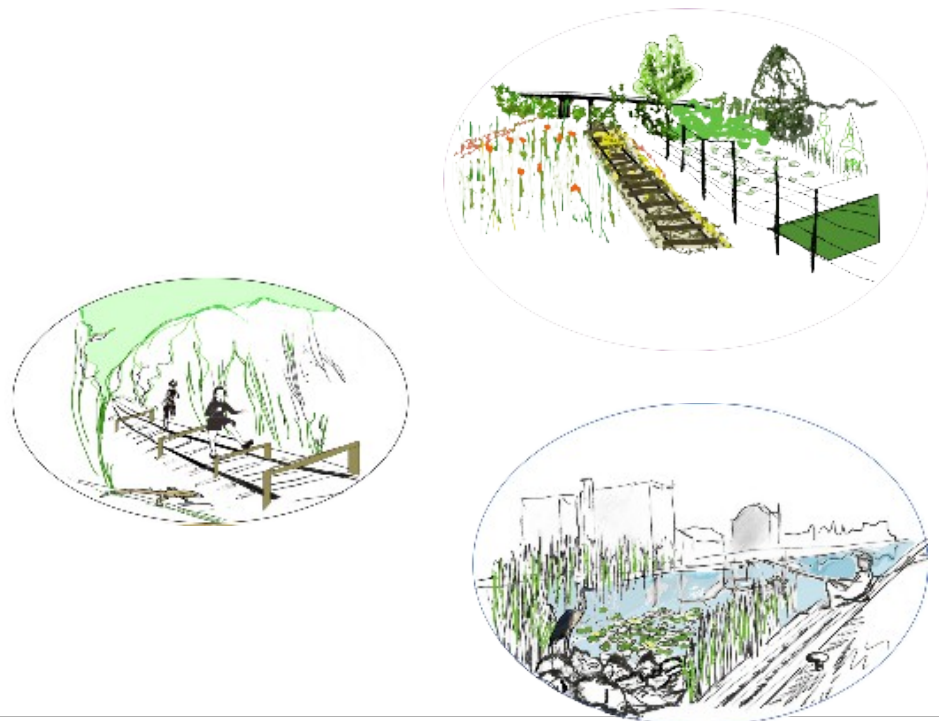
- avec **des circuits de promenade** au sein de chaque pôle nature,
- avec un **programme réunissant toutes les activités** : des balades guidées, des chantiers participatifs, des ateliers de jardinage, des activités nautiques, des suivis naturalistes, des parcours sportifs, des circuits pédagogiques, des temps festifs, de l'agriculture urbaine, des événements sportifs, de la lecture et du conte au jardin, des ateliers cuisine, du compost collectif, des activités sportives, des cours de pêche...

- avec **l'ouverture et la création de nouveaux parcs pour les habitants :**

- le Parc du Lycée horticole (à ouvrir),
- un **Parc ferroviaire potager** à créer le long de la rue Jules Guesde, jusqu'à la Gare Voyageurs,
- un **Parc sportif nature** à la Délivrance (à créer sur l'ancienne voie ferrée du MIN),
- un **Jardin d'eau** sur l'îlot Boschetti (à créer),

**Sans compter sur l'ouverture déjà programmée du Parc de la Maison des Enfants et de celui de la Médiathèque...**

**avec l'ouverture et la création de nouveaux parcs pour les habitants**



## Le point de vue de la Ville sur les conclusions du Portrait Nature de Lomme

### Les projets en cours inscrits dans le programme municipal

- finalisation de l'aménagement du circuit de déplacement doux de la trame verte et bleue, reliant le Parc Naturel Urbain et la Gare d'eau
- faire valoir l'amélioration des échanges écologiques entre les espaces projet d'aménagement après projet d'aménagement (exemples du Site Multilom, de la rue de Lompret, du parking du Centre commercial, du parking d'Intermarché, des pâtures de la Briqueterie, de la résidence de la Mitterie, des Parcs de la Maison des Enfants et de la Médiathèque...)



Propositions de la Ville pour le Site Multilom



Propositions de la Ville pour la traversée des pâtures de la Briqueterie

### Les axes de réflexion

- signalétique, livret et panneaux explicatifs pour les circuits de déplacements doux accompagnant la trame verte et bleue,
- protéger l'ensemble des corridors écologiques communaux et notamment les corridors ferroviaires au Plan Local d'Urbanisme, en lien avec des projets de recherche scientifique (continuité des infrastructures terrestres),
- réfléchir à la valorisation des services écologiques rendus par les espaces de nature de Lomme sur le territoire de la Métropole Européenne de Lille,
- envisager de nouveaux partenariats pour étudier la faisabilité de la création de nouveaux espaces de nature sur la commune
- **Porte de l'eau** : renforcer l'intégration des habitants du Marais au projet de requalification de la Gare d'eau (espaces de nature, activités nautiques et culturelles) et valoriser la Tortue,
- **Réserve nature ferroviaire** : faire valoir les qualités écologiques et patrimoniales du site,
- **Porte des Parcs Nature** : ouvrir sur le futur Parc de l'Arc Nord, renforcer la coopération entre l'ensemble des acteurs éducatifs et de loisirs.

The logo for 'entrelianes' features the word in a lowercase, sans-serif font. The text is dark green and is set against a light green, brush-stroke-like background that has a slightly irregular, hand-painted appearance.

Association Entrelianes  
13, rue Jean Baptiste Clément  
59000 Lille  
[contact@entrelianes.org](mailto:contact@entrelianes.org)  
SIRET 489 469 965 00045

